

永豐金證券固定收益市場評論: 美歐元債市

指標公債 · 外匯 · 股票 · 大宗物資 · CDS最新數據暨總經數據

美歐元公債及公司債市場掃描

標的	最新數據	前日變化(BP)
美國五年公債	1.42%	4.23
美國十年公債	2.5%	3.39
美國三十年公債	3.49%	2.02
德國五年公債	0.66%	(3.70)
德國十年公債	1.66%	(4.40)
德國三十年公債	2.42%	(5.00)
道瓊工業	14988.55	0.38 %
那斯達克	3443.67	0.30 %
S&P 500	1615.41	0.08 %
德國工業	7829.32	(1.03)%
英國FTSE	6229.87	(1.17)%
法國CAC	3702.01	(1.08)%
歐元兌美元	1.30	0.27 %
美元兌日圓	99.90	(0.73)%
美元兌人民幣	6.13	(0.04)%
黃金	1254.94	0.16 %
西德州原油	101.33	0.09 %
銅	6993.00	1.20 %
玉米	502.75	0.00 %
小麥	665.00	1.03 %
全球主權 iTraxx 指數	98.00	4.83
北美投級 CDX 指數	85.00	(1.05)
歐洲投級 iTraxx 指數	85.00	(1.05)
日本投級 iTraxx 指數	107.00	5.11
亞洲投級 ex.日本 iTraxx 指數	162.00	12.05

日期	事件	預測	前期
07/05	非農業就業人口變動	165K	175K
07/05	2個月薪資淨修正	--	--
07/05	私部門就業人口變動	175K	178K
07/05	製造業就業人口變動	0K	-8K
07/05	失業率	0.075	0.076
07/05	平均時薪-全部就業(月比)	0.002	
07/05	平均時薪-全部就業(年比)	0.020	0.020
07/05	每週平均工時-全部就業	34.500	34.500
07/05	家計部門就業變動	--	319.000
07/05	就業不足率(U6)	--	0.138

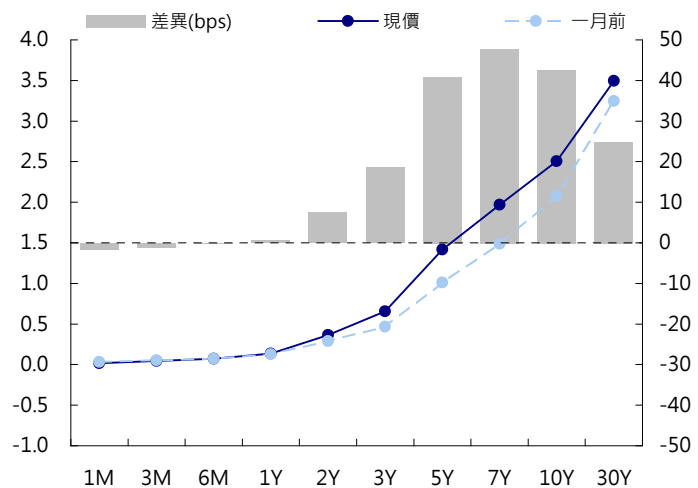
美歐元公債指標利率:

週三美債利率先在亞洲變化不大，但葡萄牙政局不穩再度將歐元區拉上焦點，美債利率一度下跌 5bps，但美國公佈ADP就業數字優於預期，美債利率往上拉回平盤後震盪，因7/4而只開半天的市場在最後一小時賣盤出籠將利率拉高2~3 bps，應是部分投資人在周五就業數字公布前出清部位，終場美債五年期殖利率收在1.42%，十年期殖利率收在2.5%，三十年期殖利率收在3.49%。歐元區公債方面，歐元區服務業PMI數字普遍不如預期，加上葡萄牙的政局動盪，德債利率開盤即往下，西班牙、義大利和土耳其公債利率受到葡萄牙新聞影響而上升6~14 bps，葡萄牙的10年債利率則上揚75 bps，終場德債五年期殖利率收在0.66%，十年期殖利率收在1.66%，三十年期殖利率收在2.42%。

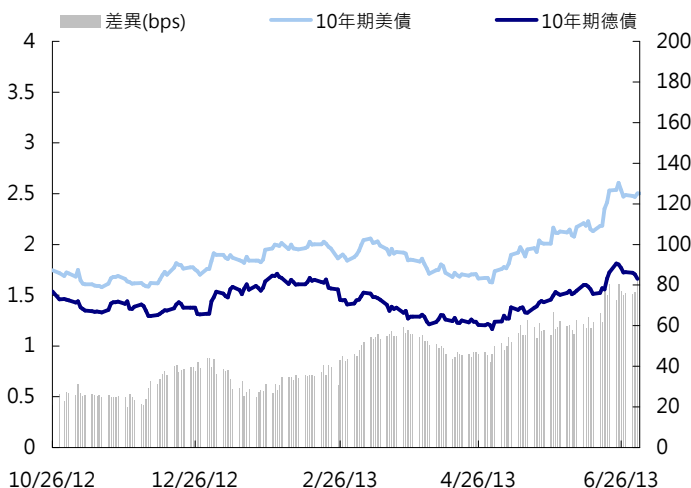
美歐元公司債:

週三EM 公司債交易漲跌互見，但賣盤多於買，買盤主要集中在韓國和中國部分較短天期IG券次，約有5 bps的tighten，賣壓較重的是前幾天漲幅較大的HY EM 公債，印尼和菲律賓大約跌1~2元，CDX 亞洲指數反應較cash bond大，大約widen 10bps，避險flow再度出籠。歐元區因為葡萄牙政局不穩又出現波動，市場對歐元區的恐慌程度再次上升，近期避開歐元區風險或許是比較好的選擇。在信用違約指數方面，全球主權指數收在98點，北美指數收在85點，歐洲指數收在85點，日本指數收在107點，亞洲指數收在162點。

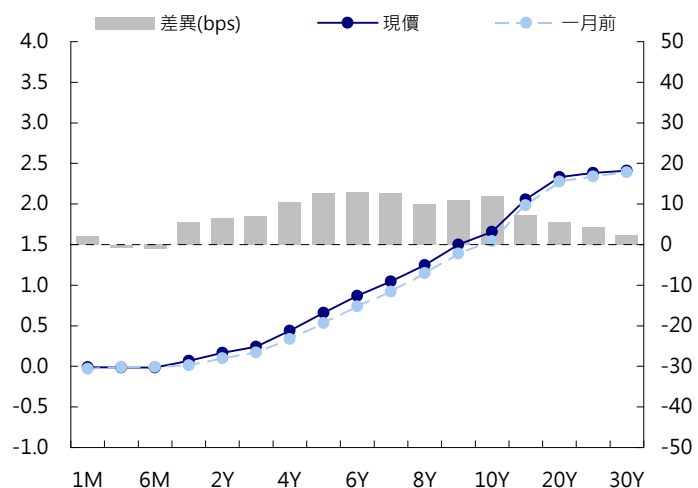
美國公債曲線



美國十年期公債利率 vs. 德國十年期公債利率



德國公債曲線



Fixed Income Markets Frontier

永豐金證券固定收益市場評論: 人民幣債市

在岸(CNY)及離岸(CNH)人民幣數據

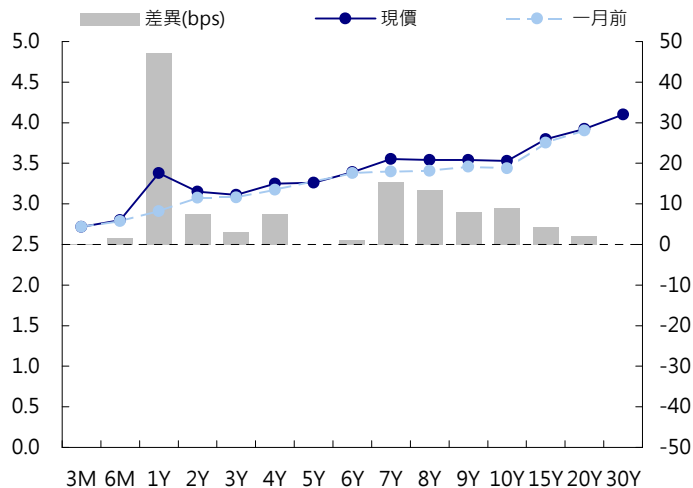
標的	最新數據		前日變化(BP或以標示為主)	
	CNY/在岸	CNH/離岸	CNY/在岸	CNH/離岸
五年期公債	3.26%	3.01%	0.00	0.05
十年期公債	3.53%	3.15%	0.00	0.01
十五年期公債	4.1%	3.45%	--	0.00
人民幣即期匯率	6.13	6.13	0.05%	0.02 %
人民幣一月遠期匯率	6.15	6.15	0.01 %	0.02 %
人民幣三月遠期匯率	6.18	6.18	0.02 %	0.06 %
人民幣六月遠期匯率	6.21	6.22	0.00 %	0.02 %
	7D Repo	3M Shibor	7D Repo	3M Shibor
CNY IRS 一年期	3.82%	4.45%	(6.00)	(5.50)
CNY IRS 二年期	3.77%	4.275%	(3.00)	(4.00)
CNY IRS 三年期	3.75%	4.125%	(3.50)	0.00
CNY IRS 四年期	3.745%	4.08%	(2.50)	(2.50)
CNY IRS 五年期	3.745%	4.06%	(1.50)	(2.50)
CNH IRS 一年期	4.53%		0.00	
CNH IRS 二年期	4.27%		0.00	
CNH IRS 三年期	4.17%		0.00	
CNH IRS 四年期	4.14%		0.00	
CNH IRS 五年期	4.05%		0.00	
CNH CCS 三月期	3.38		16.00	
CNH CCS 六月期	3.17		13.00	
CNH CCS 一年期	2.68		10.00	
CNH CCS 三年期	2.26		4.00	
CNH CCS 五年期	2.28		3.00	

人民幣債市掃描

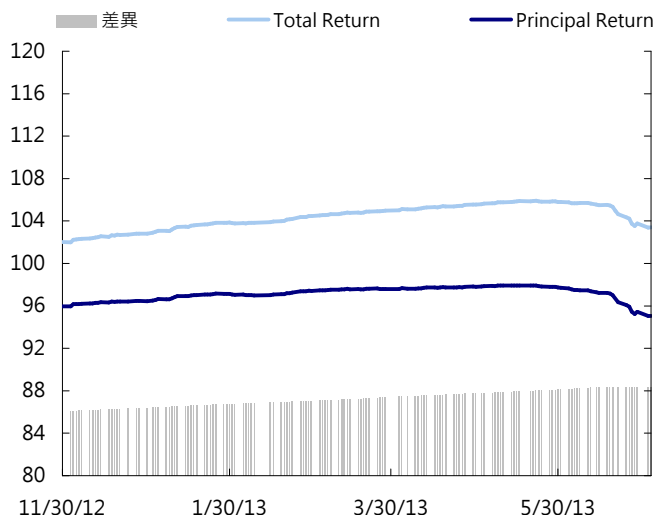
在中國內地半年報結束以及央行官員談話穩定市場情緒，境內資金面已暫時脫離之前緊張狀況，SHIBOR 隔夜拆款利率來到6月份以來的新低3.4%，而離岸人民幣市場利率也回落至2.5-3.5%水平，市場資金面相對穩定，但本周仍須觀察7/5(五)境內繳交準備金所帶來的資金需求，目前中資大行仍站在資金需求端，市場資金供給仍以極短天期居多；而離岸人民幣匯價盤中區間6.1232-6.1353，短期仍處於震盪偏強走勢，離岸人民幣債券因市場對於資金面依舊審慎，雖有雙向報價，但主要集中於短天期投資等級公司債，如BSHBOS 2.375% 14等。終場人民幣離岸公債五年期殖利率收在3.01%，十年期殖利率收在3.15%，三十年期殖利率收在3.45%。

日期 事件 預測 前期

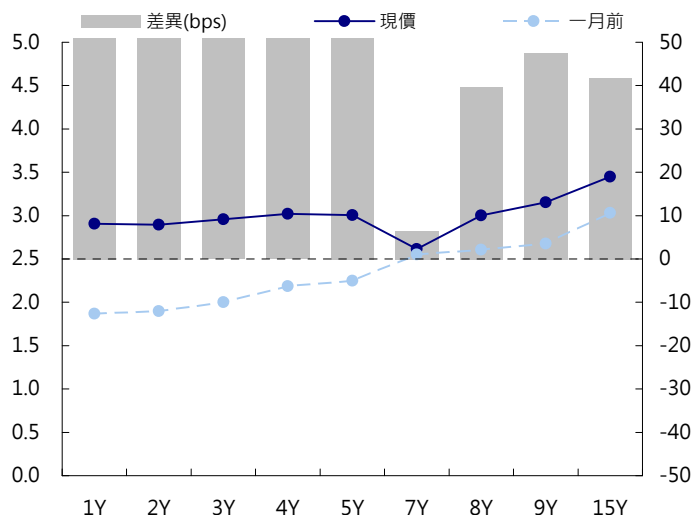
CNY/在岸公債曲線



永豐金點心債指數, Total Return vs. Principal Return



CNH/離岸公債曲線



永豐金證券固定收益市場評論: 台幣債市

台幣及利率相關數據

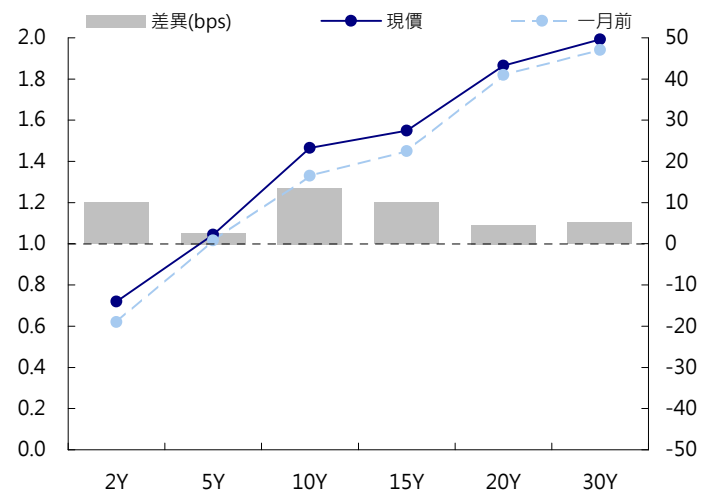
標的	最新數據	前日變化(BP或以標示為主)
五年期台幣公債	1.05%	2.38
十年期台幣公債	1.46%	1.90
十五年期台幣公債	1.87%	(1.00)
美元兌台幣	30.09	0.28 %
歐元兌台幣	38.90	(0.63)%
港幣兌台幣	3.88	0.23 %
人民幣兌台幣	4.91	0.32 %
台幣隔夜拆款利率	0.386%	0.00
台幣10日CP率	0.7683%	(0.89)
台幣30日CP率	0.7969%	(0.06)
台幣90日CP率	0.8794%	0.56

台幣債市掃描

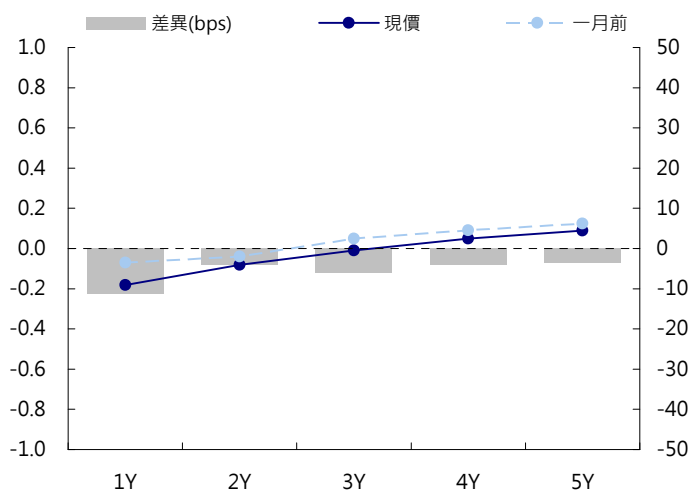
台灣五年期公債殖利率周三收升至逾一周高位。儘管美債在美國假日前止穩，台債市場交易商不甘寂寞，在積極型的交易商偏空操作下，五年券及10年券殖利率再創波段高點。今日場中氣氛可能中性偏空，五年券或先行測試1.06%。終場五年券02-2期收在1.0460%，上彈2.55bp，成交量228.5億；十年券02-6收在1.4620%，上彈1.90bp，成交量28.5億。五年券區間看在今1.02-1.06%

日期	事件	預測	前期
07/05	CPI 年比	0.006	0.007
07/05	WPI 年增率	--	(0.033)
07/05	外匯存底	--	\$406.62B
07/08	貿易出(入)超(十億美元)	--	\$4.46B
07/08	出口額 (年比)	--	0.009
07/08	進口額 (年比)	--	(0.080)

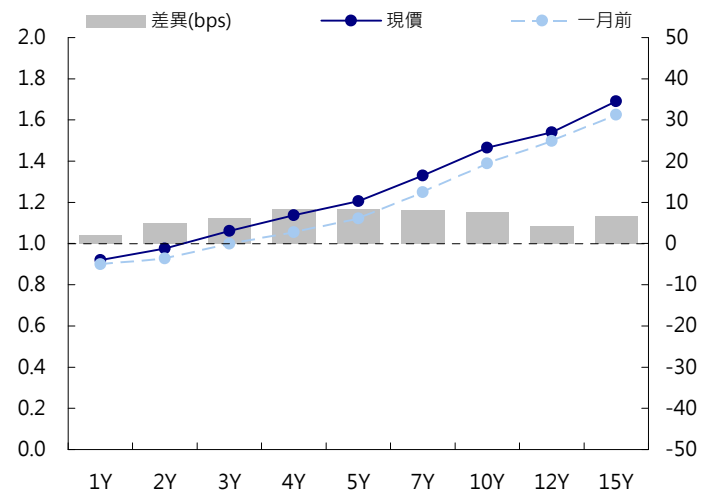
台幣公債曲線



台幣-美元CCS曲線



台幣IRS曲線



每日債券小常識

問: 請問什麼是含息價格, 和百元價格差別在哪邊?

答: 簡單來說, 含息價格是百元價格加上應計利息, 這個價位是在債券市場上實際交易的價格, 所以百元價格又稱為Clean Price, 含息價格又稱為Dirty Price。

問: 那什麼是應計利息呢?

答: 指自上一利息支付日至買賣結算日產生的利息收入, 一般性公式為: 應計利息額=票面利率÷360×已計息天數, 但實際計算細節有可能會依據不同債券發行條件有所不同, 如有些債券以每年365天計算。

問: 我不想看數學公式, 能不能實際給我一個例子?

答: 假設你現在想賣掉持有花旗票面利率2.7%的公司債, 距離上次發息已經是120天前了, 目前在市場上該債券的百元價為102元, 所以應計利息為 $2.7\% \times 120 / 360 \times 100 = 0.9$, 這0.9也是你持有這120天所應該獲得的利息, 你實際可以賣出的價格為 $102 + 0.9 = 102.9$ 元。

每日公司介紹

公司名稱: 韓國國家農業合作社
 產業別: 金融業

信評資料:	展望	短期評等	長期評等
Moody's	NEG	P-1	A1
S&P	--	NR	NR

重要指標:

ROE	5.249
EBITDA/Interest Expense	--
Debt/Equity	239.747
Quick Ratio	--

公司簡介

韓國國家農業合作社主要業務包括: 運銷和供給、銀行和保險、家畜業務。目前韓國農協體系包含地方基層農協及上層農協中央會, 基層農協為城鄉地區資金借貸、供給和調節之重要管道, 韓國農協中央會則為維繫整個農業合作體系最主要經濟的來源, 就分行數來說, 為韓國第二大銀行。

近日新定價快訊

發行公司: CATERPILLAR FINANCIAL SE 幣別: CNH
 發行日期: 2013/6/26 到期日: 2015/6/26
 擔保: N 產業別: Machinery 信用評等:
 票面利率: 3.25% Moody's A2
 發行額: 1.8 bn S&P A
 其他附註: Fitch A
 TRC --

公司簡介

卡特彼勒有限公司是道瓊斯工業平均指數的五十家公司之一, 是重型工業設備製造公司, 主要產品包括農業、建築及採礦等工程機械和柴油發動機、天然氣發動機及燃氣渦輪發動機。總部位於美國伊利諾州皮奧里亞, 擁有超過三十億美元的資產。

發行公司: ICICI Bank Ltd / Dubai 幣別: CNH
 發行日期: 2013/6/25 到期日: 2016/6/25
 擔保: N 產業別: 金融業 信用評等:
 票面利率: 4.000% Moody's Baa2
 發行額: 650 mn S&P BBB-
 其他附註: Fitch --
 TRC --

公司簡介

印度ICICI Bank前身為印度工業投資公司(Industrial Credit and Investment Corporation of India), 是印度市值最大民營銀行, 以及全印度資產第2大銀行。ICICI透過投資銀行、壽險和非壽險、創投資金和資產管理等部門, 提供企業和一般客戶各種銀行商品和金融服務, 該行同時也是印度最大發卡業者。ICICI在印度孟買等交易所掛牌, 亦在紐約證交所上市ADR交易。

發行公司: 台電 幣別: TWD
 發行日期: 2013/6/17 到期日: 2018/6/17
 擔保: 無 產業別: 電廠 信用評等:
 票面利率: 1.30% Moody's --
 發行額: 8bn S&P --
 其他附註: 102年第2期 Fitch --
 TRC twAAA

公司簡介

台灣電力公司為經濟部下直屬單位, 且在國內的電力供應業者中, 具有市場獨占之優勢。由於電力需求隨著經濟成長而增加, 目前預估101年用電需求達1,995.1億度, 年成長約3.4%, 台電已擁有多元化發電的能力。

發行公司: 台電 幣別: TWD
 發行日期: 2013/6/17 到期日: 2020/6/17
 擔保: 無 產業別: 電廠 信用評等:
 票面利率: 1.45% Moody's --
 發行額: 4.8bn S&P --
 其他附註: 102年第2期 Fitch --
 TRC twAAA

公司簡介

台灣電力公司為經濟部下直屬單位, 且在國內的電力供應業者中, 具有市場獨占之優勢。由於電力需求隨著經濟成長而增加, 目前預估101年用電需求達1,995.1億度, 年成長約3.4%, 台電已擁有多元化發電的能力。

免責聲明

本文為永豐金證券之每日債券評論。其所涵蓋之信息並非為特定投資之推薦。數據來源彭博社(Bloomberg)。永豐金證券假設數據資料皆公開並可信任之，評論為永豐金證券之觀點。本文內容僅供參考之用，並不構成與永豐金證券，或其相關機構進行任何證券或產品之交易合約。本文內容並非未經許可的法律權限內的提議或邀請，或者對瀏覽之投資人的提議或邀請。

本文的數據與觀點反映目前市場的現況以及我們至今的判斷。鑒於市場變化，我們在未經全面確認的情況下，依賴所假設公開來源的信息為準確且完整。我們的觀點及其基礎假設可能在未與事先通知的情況下而發生變化。證券資產價格變化可以用於說明的作用但並不代表真實的回報。

一些信息可能包括預期看法與新聞整理。我們的評論是基於不同的風險、不確定因素及假設，實發事件或結果或市場所實現的表現可能與預述的情況有不同。

投資涉及風險，包括本金損失的可能性。過去的表现與歷史數字並不一定代表未來的表現。本文內容不得造成任何投資建議或推薦，並且並非為針對特定的目標、市場狀況或某人的個別需要而準備。投資者應自行研究全部相關資料。

過往表現並不代表未來業績。無任何示範或保證可以展示個別策略的效能或可能獲得的實際回報。

全球據點

Hong Kong

SinoPac Securities (Asia) Ltd.
21st Floor, One Peking
1 Peking Road,
Tsim Sha Tsui, Kowloon, Hong Kong
Tel: +852- 2586-8340
Toll Free : 0080-185-6674(Taiwan)
Fax: +852-2586-8300

Shanghai

SinoPac Securities (Asia) Limited
Suite 2405, Hua Xia Bank Tower,
256 South Pudong Road, Shanghai
People's Republic of China
Tel: +86-21-6886-5358
Fax: +86-21-6886-5969

London

SinoPac Securities (Europe) Ltd.
5th Floor · Habib House
42 Moorgate
London EC2R 6EL
United Kingdom,
Registered in England and Wales No. 3766464
Tel: +44-20-7614-9999
Fax: +44-20-7614-9979

Taipei

SinoPac Securities Corporation
17F · 2 Chung Ching S. Road · Sec 1
Taipei 100 ·
Taiwan
Tel: +886-2-2382-8219/2312-3866
Fax: +886-2-2382-3464

彭博頁面

SinoPac Securities Corp
www.taiwanresearch.com
Bloomberg page: SIAL